

NOTA CIENTIFICA

OBSERVACIONES SOBRE EL "LEON DE HORMIGAS", *Myrmeleon* sp.

Orlando López V.¹

Ingeborg Zenner de Polanía

INTRODUCCION

Existen en nuestro medio muchos insectos prácticamente desconocidos, que por sus hábitos benéficos merecen atención, haciendo conveniente el estudio de su biología, para determinar si en el futuro pueden tener alguna utilidad en el control biológico de plagas.

Uno de ellos es el "León de hormigas", *Myrmeleon* sp (Neuroptera: Myrmeleontidae). Aunque no es muy común, en la zona de Codazzi (Cesar) se han observado las larvas de este insecto en los alares de las viviendas y en lugares con suelo arenoso. En el estado de larva actúa como predator de insectos que caen en las "trampas" elaboradas por él en el suelo. Su habilidad y hábitos de vida indujeron a los autores a hacer las observaciones que a continuación se detallan.

HABITOS

El "León de hormigas" pasa su estado larval en el suelo y para capturar sus presas. utiliza a manera

de trampas, cavidades en forma de cono o cráter. Este ingenioso insecto construye las trampas en lugares arenosos, utilizando la cabeza como pala y comenzando a arar en forma circular, echando la tierra hacia un lado dando vueltas y vueltas hasta terminar en el fondo. La cavidad así construída tiene unos 4 cm de diámetro en la parte superior e igual profundidad. La presa al pasar desprevenida se desliza sobre las paredes del cono e inmediatamente es cazada por la larva que espera pacientemente en el fondo. El predator aprehende su víctima con sus fuertes estructuras bucales, las cuales poseen un canal interno, y rápidamente chupa el contenido. En el campo el *Myrmeleon* sp. se alimenta principalmente de hormigas, pero en el laboratorio aceptó a larvas de *Alabama argillacea* (Hubner) (Lepidoptera: Noctuidae) en todos los instares; las larvas grandes de esta especie trataban de sacudir al enemigo, pero a la larga siempre ganaba la lucha el predator.

Antes de empupar la larva teje un cocón con un hilo de seda; a medida que produce esta envoltura da vueltas, haciendo que partículas finas del suelo

1. Ingenieros Agrónomos, Programa de Entomología, ICA, "Motilonia" y "Tibaitatá", respectivamente.

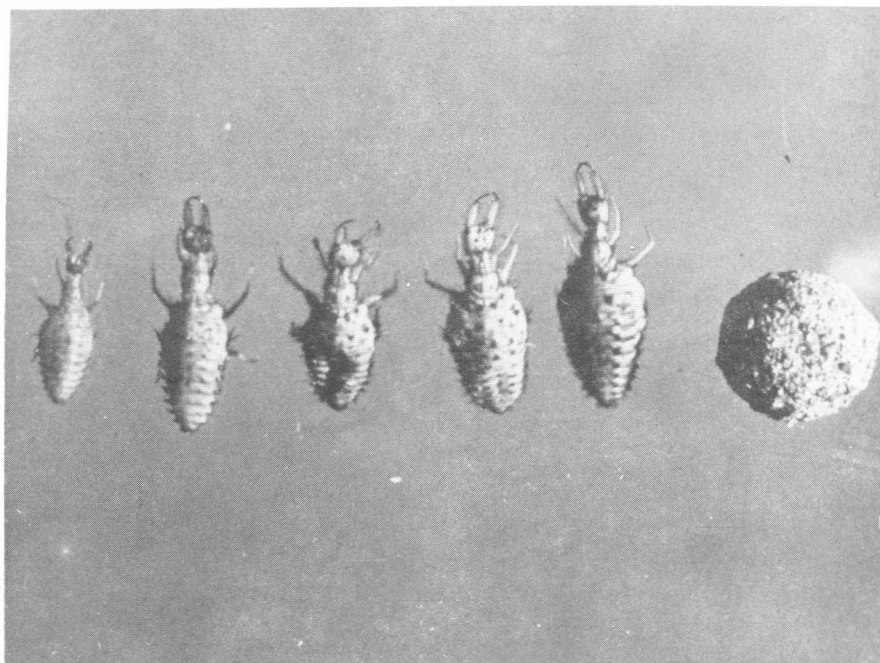


FIGURA 1. Larvas y cámara pupal del *Myrmeleon* sp.

se adhieran hasta que todo el cocón está cubierto de una capa compacta y dura y la pupa queda encerrada dentro de una bola de tierra de 7,2 mm de diámetro.

Los adultos de esta especie a menudo son atraídos por fuentes de luz.

DESCRIPCION

No se lograron observar los huevos, ni se destruyeron las cámaras pupales para hacer la descripción de las pupas.

Larva (Figura 1): Cuerpo fusiforme, de color crema pálido con pintas negras dispuestas simétricamente en hileras a lo largo del cuerpo y más marcadas en la parte ventral del abdomen; cubierto de pelos negros. Completamente desarrollada mide en promedio, incluyendo las mandíbulas, 11, 60 mm de longitud.

La cabeza es prognata y aplanada, posee estructuras fuertes en forma de hoz, que son el resultado de la unión de mandíbulas y maxilas; estas estructuras forman un canal interno por donde pasa el líquido que chupan de la presa, miden 1,5 mm y son iguales en longitud a la cabeza. No poseen ocelos, las antenas son cortas, inconspicuas, filiformes, multisegmentadas y nacen encima de la base de las mandíbulas.

Inmediatamente detrás de la cabeza y en vista dorsal, el protorax, que también posee pelos negros, forma un cuello estrecho; luego se ensancha en la parte posterior en forma de corazón hasta alcanzar el mismo ancho de la cabeza.

El mesotorax tiene una anchura aproximadamente igual al doble del protorax, mientras que el metatorax corresponde a la parte más ancha del cuerpo y se une sin división aparente con el abdo-

men. Tanto el meso, como el metatorax poseen lateralmente penachos de pelos negros, siendo los de este último segmentos más tupidos.

Cada par de patas posee dos uñas rectas, siendo las de las patas metatorácicas más fuertes y gruesas que las de los otros pares.

El abdomen se adelgaza suavemente hacia el extremo caudal, posee nueve segmentos bien diferenciados por la presencia de hileras de pelos negros cortos, tanto ventral como dorsalmente. La parte ventral del último segmento abdominal posee dos hileras de espinas cortas y gruesas, la interna con cuatro y la externa con seis espinas.

Adulto: El adulto del "León de Hormigas" es un insecto delicado, que mide aproximadamente 22 mm de largo. De color café claro con dos pares de alas largas y transparentes con muchas venas y celdas, las cuales en posición de descanso sobrepasan en 6 mm el abdomen. Tienen ojos laterales prominentes, y las antenas son cortas, multisegmentadas y clavadas.

AGRADECIMIENTOS

Los autores agradecen al Señor Rafael Mejía, Ayudante de Técnico del Programa de Entomología en "Motilonia", su valiosa colaboración.

LITERATURA CONSULTADA

- BORROR, J. D. and D. M. DeLONG. 1971. An introduction to the study of insects. 3 ed. Holt, Rinehart and Winston, New York. 812 p.
- PETERSON, A. 1953. Larvae of insects. Part II. Coleoptera, Diptera, Neuroptera, Siphonaptera, Mecoptera, Trichoptera. Edwards Brothers, Inc. Ann. Arbor, Michigan. 416 p.